

Auslandspraktikum |  
Farlingaye High School  
09/22 – 12/22

# Freizeitgestaltung in Ipswich und Umgebung

Die Farlingaye High School liegt in einem kleinen Dorf mit ca. 7000 Einwohnern namens Woodbridge. Meine Unterkunft befand sich allerdings in der nächstgrößeren Stadt Ipswich. Was man nach der Schule machen kann, könnt ihr in diesem Bericht rausfinden.

## Die Stadt Ipswich

Ipswich ist eine Stadt in Suffolk mit ca. 135.000 Einwohnern. Das Stadtzentrum ist nicht besonders groß, aber es gibt alles, was man benötigt, zumindest für 3 Monate. Leider merkt man die Schwierigkeiten der Stadt, wie z.B. das Schließen von Einzelhandelsgeschäften und die hohe Obdachlosigkeit. Es gibt aber viele schöne Orte in der Stadt und genug Möglichkeiten sich zu beschäftigen.

---

### *Christchurch Park*

---

Der Christchurch Park ist ein großer Park im Norden von Ipswich. Von meiner Unterkunft waren es gerade einmal 2 Minuten zu Fuß dort hin. Im vorderen Teil befindet sich ein Teich mit Springbrunnen und vielen schönen Sitzgelegenheiten. Im Park befindet sich auch das Christchurch Mansion, ein Museum mit Räumen, eingerichtet wie sie auch die früheren Bewohner gekannt hätten. Der Eintritt ist kostenlos. Weiter mittig befindet sich ein weiterer Naturteich, der Lebensraum für viele Enten und Gänse ist. Im hinteren Bereich befinden sich große Freiflächen zum Spazieren gehen, Joggen oder seinen Hund laufen zu lassen. Es gibt außerdem ein Outdoor-Fitnessstudio, ein Spielplatz und viele Tennisplätze, an denen kostenloser Tennisunterricht angeboten wird. Gelegentlich finden im Park auch Veranstaltungen statt. Im November gab es z.B. ein großes Fireworks Festival zur Guy Fawkes Night oder das Gedenken der Opfer der Kriege.



---

*Waterfront*


---

Die Stadt liegt an dem River Orwell und hat einen schönen Hafen zu bieten. Hier liegen Privatboote und Yachten und es gibt viele Bars und Restaurants direkt am Wasser. Auch die Universität of Suffolk befindet sich in an der Waterfront.




---

*Restaurants und Bars*


---

Trotz des Rückgangs der Geschäfte gibt es viele andere Möglichkeiten der Freizeitgestaltung in der Stadt. Es gibt gute Restaurants, wovon ich besonders die Pizzeria *Storico* empfehlen kann. Auch bei *Yates* kann man gut essen und trinken. Die Preise dort sind sehr günstig und es gibt einmal die Woche eine Quiz- und Karaoke-Night und am Wochenende kann man dort feiern gehen. *Revolution* ist der Club, in dem sich die meisten jungen Erwachsene aufhalten und *The Plough* gegenüber oder *Cozy Club* sind Bars, die gut geeignet für einen entspannten Abend sind. Das *Geek Retreat* ist ein Spiele-Café, in dem man Gesellschaftsspiele spielen kann und dabei alkoholfreie Getränke serviert bekommt.

---

*Sonstiges*


---

Ipswich verfügt auch über zwei Kinos, wobei das im Buttermarket-Center günstiger und zentraler gelegen ist. Dort gibt es auch eine Arcade. Neben den typischen Automaten in der Spielhalle gibt es dort auch Billard und Bowling. Auch wenn einige Läden schon zu gemacht haben, gibt es noch genug Möglichkeiten shoppen zu gehen. Besonders oft gibt es Second-hand Läden, in denen man teilweise gute Schnäppchen finden kann. Auch wenn der Fußball-Verein Ipswich Town mittlerweile nur noch in der 3. Liga spielt, gibt es eine große Fangemeinschaft. Die Tickets für das Stadion sind für unter 23-jährige auch nicht so teuer und es war ein super Erlebnis.




---

*Sport*


---

Es gibt außerdem eine Vielzahl an Sportmöglichkeiten. Im Stadtzentrum gibt es das Sportzentrum *Crown Pools* mit Schwimmbad, Fitnessstudio und weiteren Angeboten. Das Schwimmbad hat ein Freizeit- und ein Bahnschwimmerbereich. Als studierende Person kostet Swim & Gym 22£/Monat. Das Problem dabei ist nur, dass man es nur mit einem UK-Bankkonto buchen kann. Ich habe dann einfach eine Freundin vor Ort gefragt, die dies für mich vorerst gezahlt hat. Wie schon erwähnt gibt es in Christchurch

Park außerdem frei zugängliche Tennisplätze, das Outdoor-Gym und er bietet eine schöne Strecke zum Joggen. Ich habe zudem jeden Mittwoch an der Northgate High School Volleyball gespielt. Das Team war gemischtes Alter und gemischte Spielerfahrung. Ich habe mich dort sehr gut aufgenommen gefühlt und es hat viel Spaß gemacht. Eine zweistündige Einheit kostet 8£, es gibt aber die Möglichkeit eines Monatsabos, wobei es insgesamt günstiger wird. Dort gibt es aber auch viele andere Sportarten.



## Nahegelegene und Sehenswerte Orte in der Umgebung

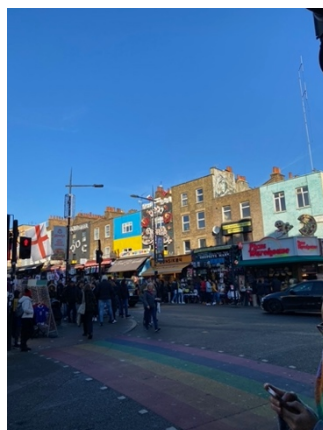
In Ipswich hat man durch die Lage der Stadt viele Möglichkeiten am Wochenende etwas zu unternehmen. Mit den öffentlichen Verkehrsmitteln erreicht man viele Ziele. Allerdings hat, zu der Zeit in der ich da war, die Bahn sehr oft gestreikt. Trotzdem habe ich viel von der Region gesehen. In der App Trainline gibt es eine Rabattkarte, die sogenannte Railcard. Diese kann man sich für ein Jahr für 30£ kaufen. Damit bekommt man dann auf den Zugreisen, die man über Trainline bucht, Rabatte. Wenn man sie sich am Anfang des Aufenthaltes kauft und vor hat viele Städte mit dem Zug zu besuchen oder öfter in eine Stadt zu fahren, lohnt diese sich auf jeden Fall. Vor allem bei London ergibt es Sinn, die Zugtickets früh genug zu kaufen, denn sie werden immer teurer, so näher man an das geplante Datum kommt. Zudem lohnt es sich Hin- und Rückticket zusammen mit der Option der flexiblen Rückfahrt zu kaufen.

---

### *London*

---

Nach London gibt es sehr gute Zugverbindungen. Innerhalb von 1:15 Stunden ist man an der London Liverpool Street. London lohnt sich sehr und hat mir gut gefallen. Ich war insgesamt dreimal dort und es gab immer etwas Neues zu sehen. Neben den typischen Touristen-Attraktionen ist Camden-Market ein gutes Ausflugsziel gewesen. Für ca. 12€ gibt es eine Bootstour vom Big Ben zur Tower Bridge, wobei die anliegenden Gebäude und Sehenswürdigkeiten kommentiert werden. Und es gibt viele Museen wie z.B. die National Gallery.





---

*Cambridge*


---

Auch Cambridge erreicht man in der gleichen Zeit wie London mit dem Zug. Die historische Stadt hat ein schönes Stadtzentrum mit Markt am Wochenende. Es gibt viel zu sehen und auch viele kostenlose Museen wie z.B. das Fitzwilliam Museum. Auch die Universitätsgebäude an sich sind schön anzusehen, allerdings kommt man leider als Besucher nicht auf das Gelände.




---

*Bury St. Edmunds*


---

Nach Bury St. Edmunds kommt man ebenfalls gut mit dem Zug. Innerhalb von einer halben Stunde ist man dort. Es ist eine kleine Stadt mit schönem historischem Stadtzentrum. Auch der Park dort und die Ruinen der alten Abtei sind sehr schön.




---

*Norwich*


---

Norwich ist eine Stadt, in die man 40 Minuten mit dem Zug braucht. Besonders der Marktplatz ist dort ein Highlight.




---

*Felixstowe*


---

Felixstowe ist ein Dorf direkt an der Küste. Dort kommt man innerhalb von einer Stunde sehr günstig mit dem Bus hin. Es gibt einen Pier, viele Restaurants und eine große Arcade. Außerdem gibt es einen riesigen Containerhafen und einen normalen Hafen.

Wenn man dort abends etwas essen möchte, kann man gut zu dem Streetfood-Market gehen. Dort sind verschiedene kleine Stände und für jeden was dabei.




---

*Woodbridge*

---

Natürlich ist auch Woodbridge ein sehenswertes kleines Dorf. Es gibt viele kleine Läden und einen Hafen. Die Innenstadt ist von der Schule zu Fuß nur leider etwas weiter entfernt, aber es lohnt sich trotzdem nach der Schule länger zu bleiben und dorthin zu gehen.



Insgesamt gibt es also nicht nur in Ipswich, sondern auch in den Städten darum viel zu sehen und zu unternehmen.