



ALS TEACHING ASSISTANT  
IN

*England*

AN DER NORWICH SCHOOL



NORWICH SCHOOL

WINTERSEMESTER 22 / 23



ANAHITA AMANOLAH

ZFB (GYM/GES) ANGLISTIK & GESCHICHTE

<https://www.norwich-school.org.uk/>

# Inhalt



- > Die Norwich School
- > Unterricht an der Norwich School
- > Unterschiede Norwich School / deutsche Schulen
- > Organisatorisches (Kosten, Brexit, Visum, etc.)
- > Die Stadt Norwich
- > Ausflugsziele in und um die Region Norfolk herum
- > Reisen im UK (Ideen für Kurztrips innerhalb des Landes)
- > Remembrance Day, Guy Fawkes Night und Weihnachtszeit in Norwich



# Die Norwich School

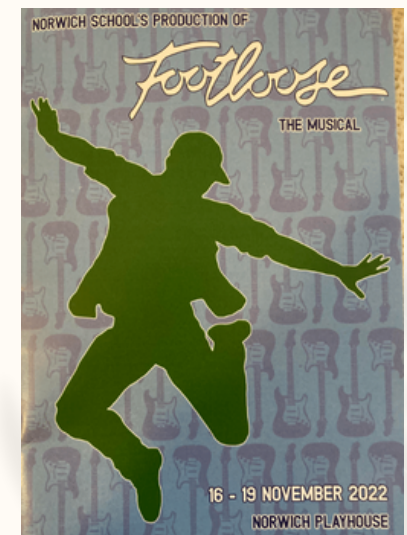
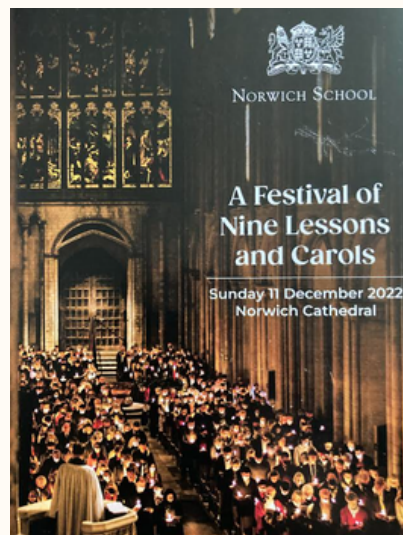
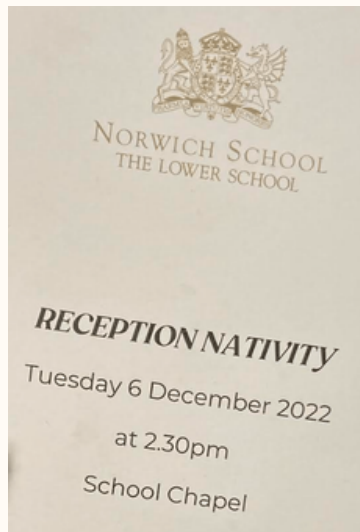


# Kleine Klassen, engagierte Schüler- und Lehrerschaft und Ausstattung auf höchstem Stand

## Was die Norwich School ausmacht

SCHUL-MUSICAL, SCHUL-THEATERSTÜCK, MICHAELMAS CONCERT, HOUSE MUSIC FESTIVAL, PRIZEGIVING, MAKING MUSICIANS RECITAL, DANCE AND DRAMA SHOWCASE, DEBATING COMPETITIONS, SAILING COMPETITIONS, DYERS CONCERT, CAROL SERVICE, NATIVITY PLAY ...

Und das ist nur ein kleiner Ausschnitt aus den Konzerten, Theaterstücken, Wettbewerben, etc., die während meiner Zeit an der Norwich School stattgefunden haben! Die Norwich School bietet ihrer Schülerschaft zig Clubs and Societies aus allen Fachrichtungen an, die gegen Ende eines terms oft ihre Ergebnisse präsentieren. Ich habe versucht, zu so vielen Konzerten und Wettbewerben wie möglich zu gehen, da diese dank der engagierten Schülerschaft nicht nur auf sehr hohem Niveau waren, sondern einem auch die Chance geboten haben, die SuS auch mal außerhalb des normalen Unterrichts zu sehen, was wirklich schön war! Geht auf jeden Fall zu so vielen Veranstaltungen wie möglich und nehmt alles mit, was geht!

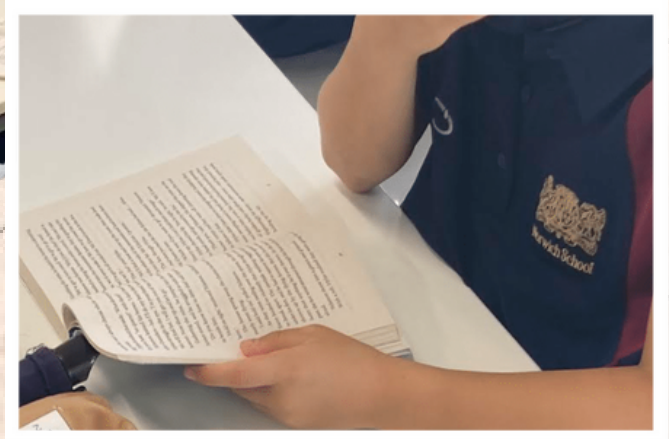


# UNTERRICHT AN DER NORWICH SCHOOL

Eine Unterrichtsstunde, die ich zum Thema "Mein Tagesablauf" in L5 (Year 9) gehalten habe

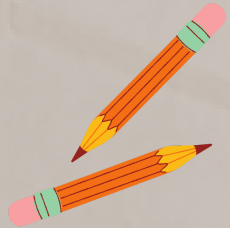
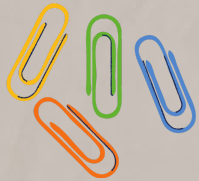
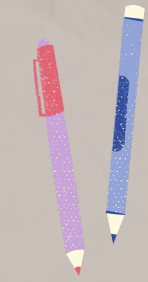


Einer der Klassenräume im "New Building"  
(Gebäude für Französisch und Spanisch)



Aus einer Unterrichtsstunde in der 3. Klasse zum  
Thema Sprachen

# Stundenplan



MONDAY	TUESDAY	WEDNESDAY	THURSDAY	FRIDAY
<del>ASSEMBLY</del>		<del>ASSEMBLY</del>		<del>ASSEMBLY</del>
① HISTORY L4 9-9:40		HISTORY L5 or ENGLISH L6		GERMAN U5
② GERMAN U5 9:40-10:20 → 10:20-10:45 German clinic		HISTORY L5 or ENGLISH L4		GERMAN U5
③ GERMAN L5Gr1 10:45-11:25	GERMAN U4Gr1	ENGLISH U6	GERMAN L5Gr1	HISTORY L5 or GERMAN 10
④ P4! 12:25-12:05	GERMAN U4Gr1	ENGLISH U6	GERMAN U4Gr1	GERMAN L5Gr1
⑤ lunch 12:05-12:45	lunch	lunch	German Dpt. Mtg - lunch	lunch
⑤a GERMAN L4Gr2.1 FMR 13:20-13:25	GERMAN L5Gr2		GERMAN U4Gr2.1	DEBATING SOCIETY 13:00-13:45 GERMAN L4
⑥ 13:25-14:20			GERMAN L4Gr2.1	GERMAN U4Gr2.1
⑦ SPANISH L3 14:50-15:20	GERMAN L4	ENGLISH L5	GERMAN U4Gr2.1	GERMAN L5Gr2
⑧ SPANISH U3 15:20-16:00		ENGLISH L5		GERMAN L5Gr2



# UNTERRICHT AN DER NORWICH SCHOOL

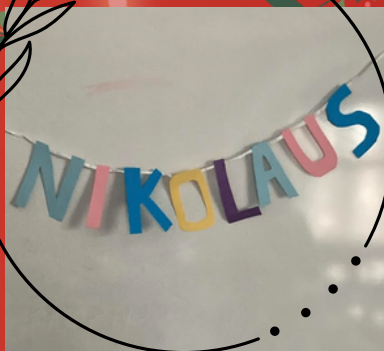
Ich wurde direkt von Anfang an mit in die Unterrichtsgestaltung eingebunden und durfte bereits zu Beginn mehrere Stunden im Team Teaching Format mit verschiedenen Deutsch-Lehrkräften halten und Stunden selbst planen und durchführen.

Die Lehrkräfte, FremdsprachenassistentInnen, Schülerinnen und Schüler und sämtliche MitarbeiterInnen waren alle super nett und hilfsbereit. Ich durfte zusätzlich zur Senior School auch in der Lower School mitarbeiten und dort eine Lehrkraft in der 3. und 4. Klasse im Sprachunterricht unterstützen. Zudem wurde ich als Assistant in der Debating Society eingesetzt, da ich zu Schulzeiten und an der Uni selbst in englischsprachigen Debating Clubs war und mir gerne einmal das britische Debattierformat anschauen wollte. Ich durfte außerdem als Begleitperson mit zu einem Debating Wettbewerb fahren, der an einer anderen Schule stattfand und sehr interessant war. Zu dem Wettbewerb hat die Schule auch einen Blog-Post verfasst:

<https://www.norwich-school.org.uk/news-and-events/senior-school-news/debating-society-win-big-in-langley-schools-debating-event>

Hauptsächlich habe ich Lehrkräfte im Deutschunterricht unterstützt, mündliche Prüfungen durchgeführt und bewertet, Klassenarbeiten und Tests zusammen mit den Lehrkräften korrigiert, krankgeschriebene Lehrkräfte vertreten, den Languages Club in der Lower School geleitet, die German Clinic begleitet (öffentliche Nachhilfestunde für alle SuS, die Hilfe in Deutsch brauchen) und viele eigene Deutschstunden geplant und durchgeführt. Außerdem habe ich durch meine Fächerkombination Englisch / Geschichte auch in Englisch hospitieren dürfen und konnte auch hier eigene Stunden in Klasse 9 und 12 planen und durchführen. Auch in History durfte ich in einer 9. Klasse hospitieren und nach den half term Ferien dann auch eigenständig unterrichten.

Insgesamt war die Zeit an der Norwich School unfassbar bereichernd und ich habe jeden Tag neue Lehrmethoden, Grammatikspiele, etc. ausprobieren und kennenlernen können, was für die Zukunft definitiv sehr hilfreich sein wird.



Eine meiner Stunden zum Thema Nikolaus in L5 (Year 9)



<https://twitter.com/NorwichSchool/status/1600490999947661313?cxt=HHwWgsC44bWFi7YsAAAA>





**LANGUAGES CLUB  
IN DER LOWER  
SCHOOL**



Lebkuchenhäuser selber machen in der letzten Stunde vor Weihnachten

Laternen basteln zum Sankt-Martins-Tag



# Debating Society



Inwiefern sich der Schulalltag an der Norwich School vom deutschen Schulalltag unterscheidet



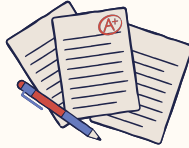
# Positive Reinforcement

## DAS BELOHNUNGSSYSTEM




> merits, distinction, stars ...

SuS sammeln für ihr House Punkte, z.B während des Unterrichts durch herausragende Leistungen (merits und distinctions) oder bei Sportveranstaltungen. Am Ende des Schuljahres wird dann der Gesamtpunktstand bekannt gegeben. Zudem gibt es Events wie das House Music Festival, oder Inter-House Competitions, bei denen die Häuser z.B in einem Musik- oder Sportwettbewerb gegeneinander antreten.



Sixth Form Citation - 2 House Points





Awarded to

First Name \_\_\_\_\_ For \_\_\_\_\_ Surname \_\_\_\_\_

Academic Leadership & Service Co-curricular

Awarded by \_\_\_\_\_ Tutor \_\_\_\_\_

**NORWICH LOWER SCHOOL STAR - CURRICULUM**

Name .....

Form ..... House ..... Date .....

Parent (signature) .....

# Negative Punishment

## DAS BESTRAFUNGSSYSTEM

› imposition, detention ...



Umgekehrt gibt es natürlich auch ein Bestrafungssystem, das aus Nachsitzen (detention) und Strafarbeiten (impositions) besteht. Impositions können z.B ausgehändigt werden, wenn ein Schüler in der Stunde zu laut ist, auf dem Gang rennt, unangebrachte Witze macht oder unangebrachte Sprache verwendet. Wenn man drei impositions hat, wird dies auf dem Zeugnis (report) vermerkt, bei 5 impositions sitzt man beim Direktor. Ebenso kann Nachsitzen verhängt werden "should a student misbehave". Was unter "misbehaviour" verstanden wird, legt jede Lehrkraft etwas anders aus. Allgemein ist mir auf jeden Fall aufgefallen, dass sehr viel weniger durchgeht als an deutschen Schulen. Was an deutschen Schulen fast schon normal ist (SuS, die im Unterricht quatschen), kann hier schon direkt zu einer imposition führen.

Name ..... Tutor Group .....

**IMPOSITION PAPER**

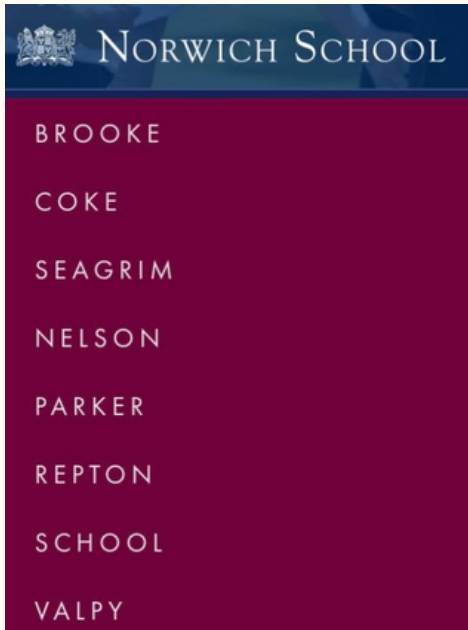
*Completed work is to be signed by your Tutor and returned to the teacher who set it.  
Your teacher will then pass to the Academic Deputy Head for academic matters,  
or to the Principal Deputy Head for disciplinary matters.*

.....

.....

.....

# TUTOR GROUPS, HOUSES und KURSE: Kein Klassenverband wie in Deutschland



<https://www.norwich-school.org.uk/school-life/senior-school/pastoral/houses/>



- › alle SuS werden zu Beginn ihrer Schullaufbahn in der Senior School in eines der **8 Häuser** eingeteilt (in der Lower School gibt es 3 Häuser)
- › Jedes House hat einen **housemaster**
- › Innerhalb des Jahrgangs und des Hauses werden die SuS in **tutor groups** eingeteilt
- › Die SuS einer tutor group werden jedoch in den meisten Fächern nicht alle gemeinsam unterrichtet, da ein **Kurssystem** vorliegt, dass die SuS je nach Können in "top-sets", "middle-sets" und "bottom-sets" einteilt
  - somit gibt es keine Klassenräume, in der ein Klassenverband in den meisten Fächern unterrichtet wird, sondern die Lehrkräfte haben ihre eigenen Räume, zwischen denen die SuS dann pendeln müssen
- › Schuljahre werden anders benannt:
  - Jahre werden in **forms** eingeteilt (4th form = year 7+8, 5th form = year 9-11; 6th form (equivalent zur deutschen Oberstufe) = year 12+13)
  - Jahre werden nicht mit "year (...)" benannt sondern wie folgt: L4 (Lower 4 = year 7), U4 (Upper 4 = year 8), L5, M5 (Middle 5), U5, L6, U6 ... Klingt verwirrend, lernt man aber schnell!

# Klassenräume



# Kleine Klassen, engagierte Schüler- und Lehrerschaft und Ausstattung auf höchstem Stand

## Was die Norwich School ausmacht

- wesentlich **kleinere Klassen** (im Deutschunterricht der Klassen 7-11 sind ungefähr 12-14 SuS, in der Sixth Form nur 2-3 SchülerInnen pro Kurs)
- **security und safeguarding Maßnahmen** der Schule: Man kann nicht einfach in die Schule reinlaufen, sondern muss als staff member immer sein lanyard tragen und wird direkt zur Rezeption geschickt, um einen visitor Ausweis zu beantragen, wenn man sein lanyard vergessen hat
- Lehrkräfte müssen jede Stunde zu Beginn **online die An- und Abwesenheit der SchülerInnen eintragen** und wenn dies nicht geschieht, steht zum Ende der Stunde direkt ein Attendance Officer im Klassenraum, der nachfragt, wo Schüler xy ist.
- **Digitalisierung** der Schule (die natürlich auch auf das große Budget der Schule durch die hohen Schulgebühren zurückzuführen ist). Auch PraktikantInnen erhalten einen eigenen Schul-Laptop und werden in das School Network eingeloggt, indem sämtliche Informationen über jeden einzelnen Schüler verzeichnet werden, die von allen staff members abgerufen werden können
- jeden Morgen um 8:40 Uhr: **assembly in der Kathedrale**. Die SuS sitzen in ihren Häusern, die Lehrkräfte tragen gowns und alle stehen auf, sobald der Schulleiter den Gang entlangläuft.
- **dresscode**: Lehrkräfte sind schicker gekleidet als an deutschen Schulen und tragen meist Anzugshose, Hemd und Blazer und statt Turnschuhen werden Anzugsschuhe, Stiefel oder Ballerinas getragen. Für die SuS gelten die "Unifrom Guidelines": shirts tucked in, top bottoms done up, ties worn smartly and hair, make-up and jewellery dürfen nicht "ostentatious" sein.







Kathedrale und schuleigener van



Spanischraum

# Weitere Eindrücke



SuS tragen je nach Haus unterschiedlich gemusterte Krawatten

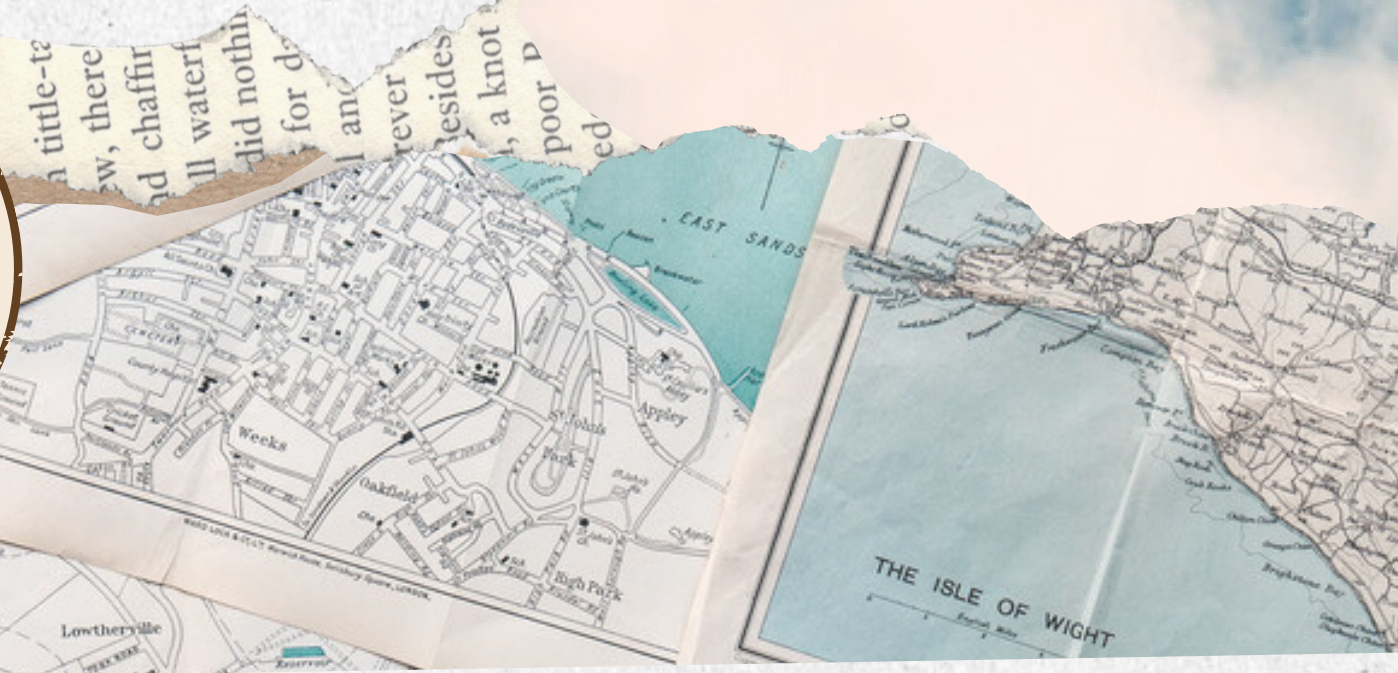


Die Refectory (Kantine)

you...  
ought for you...  
go and go with t...  
falling behind...  
...Lido!

# Organisatorisches

Kosten, Brexit, Visum, Anreise, etc.



Da England nun nicht mehr Teil der EU ist, brauchen mittlerweile auch alle EU-BürgerInnen, die im UK arbeiten wollen (egal ob man ein unbezahltes Praktikum oder bezahlte Arbeit machen möchte), ein Visum.

Das Visum nennt sich *Temporary Worker Government Authorised Exchange-Visum (T5-Visum)* und kostet **£259**.

Die Immigration Health Surcharge (£624 pro Jahr) muss man nur zahlen, wenn man für seine Arbeit bezahlt wird. Man kann das Visum hier online beantragen:

<https://www.gov.uk/government-authorized-exchange>



## ERASMUS TROTZ BREXIT & UNTERKUNFTS - UND LEBENSUNTERHALTSKOSTEN IN ENGLAND

Da laufende Programme zum Glück noch bis Ende März 2023 beendet werden durften, habe ich trotz Brexit und dem Entschluss des UKs, auch an Erasmus nicht mehr teilzunehmen, die Erasmus-Förderung von 555€ pro Monat noch bekommen. Allerdings muss man sagen, dass man mit Erasmus allein in England definitiv NICHT über die Runden kommt, da die 555€ allein schon für die Miete draufgehen. Zudem ist es in England bei vielen Vermietern üblich, die Miete für den gesamten Aufenthaltszeitraum bereits im Voraus zu verlangen, sofern man keinen UK-based guarantor (Bürgen) hat. Somit können also direkt zum Anfang schnell mal mehrere £1000 weg sein, was man definitiv mit einkalkulieren sollte.

Ich habe für mein Wohnheimzimmer pro Monat umgerechnet 560€ bezahlt, für Lebensunterhaltskosten würde ich mindestens £400 pro Monat einplanen, da England zum einen wesentlich teurer als Deutschland ist und man zum anderen ja vielleicht auch an den Wochenenden und in den zweiwöchigen *half term* Ferien rumreisen möchte.



## ANREISE

**Mit dem Flugzeug:** Am besten nach London Stansted fliegen (geht z.B ab Köln oder Hamburg mit RyanAir), da es von da eine direkte Zugverbindung nach Norwich gibt, was ich immer sehr praktisch fand. Man kann zwar auch über Heathrow einfliegen, allerdings muss man dann 2 Mal innerhalb Londons umsteigen (Heathrow bis Paddington mit dem Heathrow Express, dann mit der Elizabeth Line von Paddington zur Liverpool Street Station, dann von dort mit dem GWR Zug nach Norwich). Das kann mit viel Gepäck ziemlich nervig sein (vorallem da die Liverpool Street Station riesig ist und es länger dauert, von einem Gleis zum anderen zu kommen).

Mein Koffer kam leider nicht mit mir zusammen in London Heathrow an, und ich musste somit meinen Auslandsaufenthalt ohne mein Gepäck und nur mit den Dingen, die ich im Handgepäck hatte (Reisepass, Portemonnaie, Handy) antreten. Nach mehreren Auseinandersetzungen mit der Airline (Eurowings), die mir nicht sagen konnte, wo mein Koffer gelandet war, mehreren Fahrten von Norwich nach London Heathrow, absolutem Chaos am Flughafen und Diskussionen mit Mitarbeitern der Airline, hatte ich den Koffer dann nach einer Woche zurück. Kosten, die mir durch Neukäufe und die Fahrten zum und zurück vom Flughafen entstanden sind wurden mir nicht zurückerstattet.

*Insofern: Besorgt euch ein AirTag, um euer Gepäck tracken zu können, damit ihr nicht in dieselbe Situation geratet und ohne alles in euer Auslandssemester startet.*

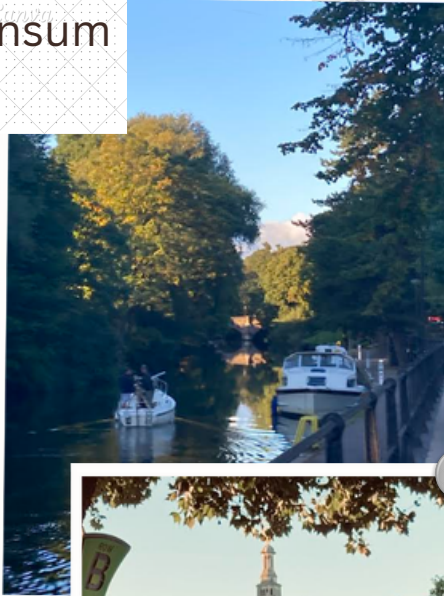
**Mit dem Eurostar:** Mit dem Zug von Münster nach Köln, von Köln nach Brüssel und dann mit dem Eurostar von Brüssel nach London St Pancras. Von London St. Pancras dann nach Norwich.



# DIE STADT NORWICH



River  
Wensum



Norwich  
Market





**Ausflugsziele  
in und um  
die Region  
Norfolk  
herum**



# Holt

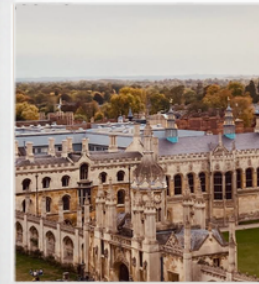
ca. 50 Minuten von  
Norwich entfernt



# Cambridge

ca. 1,5 Stunden von  
Norwich entfernt

Undergraduate gowns	
Causus £54.99	St Johns £40
St Caths £40	Kings £38.50
Christ's £40	Lucy Cavendish £40
Churchill £38.50	Magdalene £42.50
Clare £52.50	Murray Edwards £40
Clare Hall £40	Newham £38.60
Corpus £40	Pembroke £40
Darwin £40	Peterhouse £38.50
Downing £49.50	Queens £38.50
Emmanuel £40	Robinson £38.50
St Edmund's £40	Selwyn £40
Fitzwilliam £49.50	Sidney Sussex £42.50
Trinity £40	Trinity £40



# Cromer

ca. 45 Minuten von  
Norwich entfernt

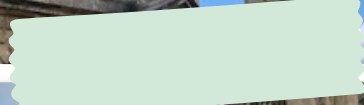


# London

ca. 2,5 Stunden von  
Norwich entfernt

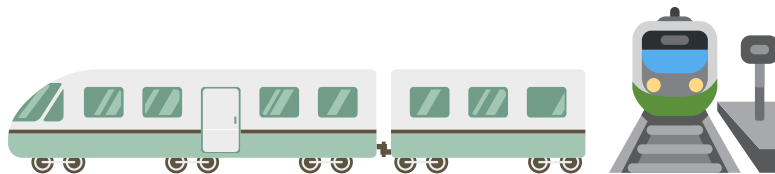






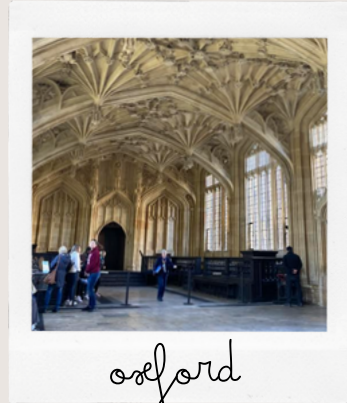
# Reisen im UK

*Ideen für Kurztrips innerhalb des Landes*





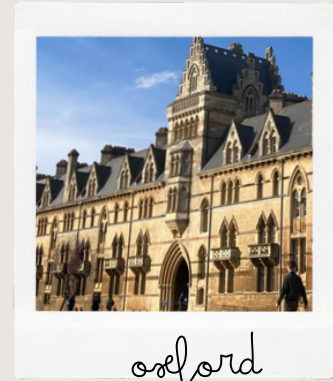
oxford



oxford



oxford



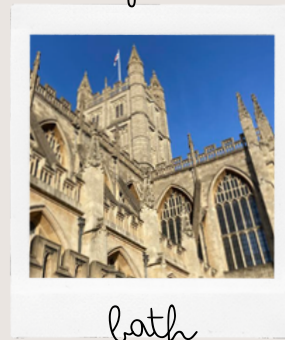
oxford



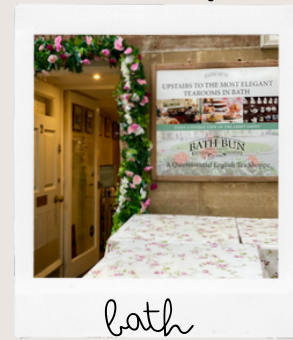
bath



bath



bath



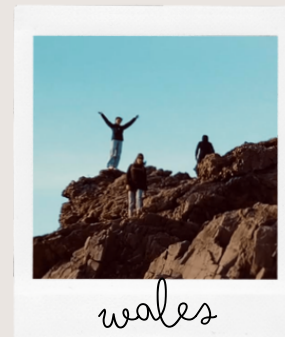
bath



wales



wales



wales



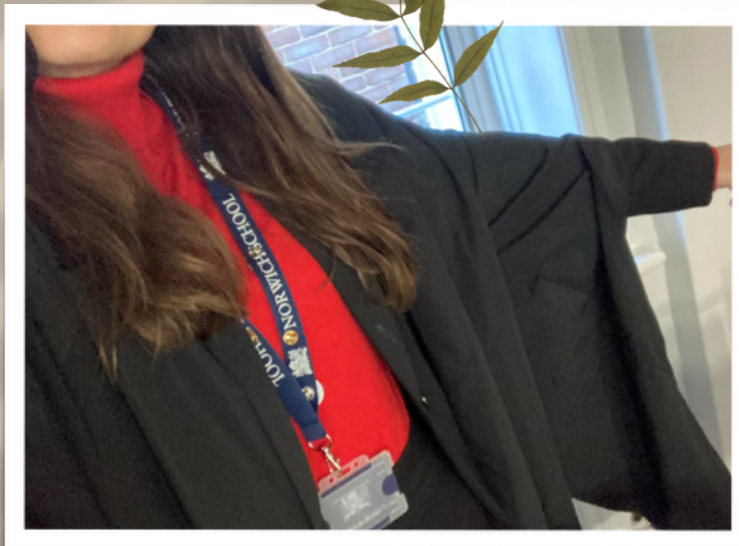
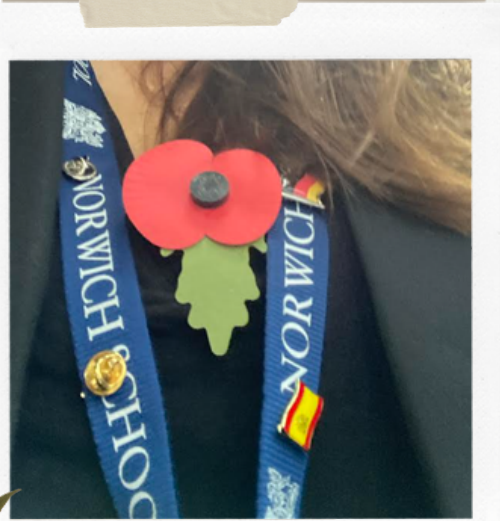
wales

oxford, bath & wales



# REMEMBRANCE DAY

11. NOVEMBER 2022





Weihnachtszeit in Norwich





5. November 2022

# Guy Fawkes Night

