



Universität  
Münster

# Auslandsaufenthalt im Biologiestudium – Organisation und Anerkennung

Von Wiebke Walleck  
Koordinatorin für Internationales und Transfer

04.11.2024

## Partnerunis

### Partnerunis der Universität Münster

- Australien
- Brasilien
- Japan
- Kanada
- Mexiko
- Norwegen
- Taiwan
- USA

### Erasmus-Partnerunis des Fachbereichs

- Belgien
- Estland
- Finnland
- Frankreich
- Italien
- Norwegen
- Österreich
- Polen
- Portugal
- Schweden
- Spanien
- Türkei

### Weitere Partnerunis des Fachbereichs

- Brasilien
- England



[https://www.uni-muenster.de/Biologie/Internationales/internationales/ERASMUS\\_Programm.html](https://www.uni-muenster.de/Biologie/Internationales/internationales/ERASMUS_Programm.html)

## Mobilitätsfenster für Studienaustausche

Studiengang	Mobilitätsfenster	Mögliche Anerkennung
<b>BSc Biowissenschaften</b>	5. Fachsemester	Vertiefungsmodul (10 LP)
<b>MSc Studiengänge</b>	Jederzeit (Achtung: Pflichtveranstaltungen!)	<ul style="list-style-type: none"> <li>• Fortgeschrittenenmodul (5 LP)</li> <li>• Forschungsmodul (10 LP)</li> </ul>
<b>Bachelor lehramtsorientierte Studiengänge</b>	5. Fachsemester (ggf. 6. Fachsemester)	<ul style="list-style-type: none"> <li>• Organismische Biologie (12 LP) / Basiskonzepte II (12 LP)</li> <li>• Zelluläre Biologie (13 LP)</li> </ul>
<b>MEd Studiengänge</b>	Nach dem Praxissemester	<ul style="list-style-type: none"> <li>• Fortgeschrittenenmodule (5/8 LP)</li> </ul>

## Kurse im Ausland und Anerkennung

- **ECTS = Leistungspunkte**
- Mindestens 10 ECTS für die Erasmus-Förderung, empfohlen 10 - 20 ECTS
- So viele, wie für die **Anerkennung** benötigt, beliebig viele Kurse
- Kurswahl:
  - Vorherige **Absprache** (sollten inhaltlich und vom Niveau passen)
  - Vertiefungs- und Fortgeschrittenenmodule erfordern **praktische Anteile**
  - Forschungsmodule sollten ähnlich wie hier aufgebaut sein (großer Praxisanteil)

## Erasmus+ Studienaustausch

- **Keine Studiengebühren** an Gastuniversität
- **Finanzielle Unterstützung** (Vollstipendium)
- Hilfe bei der Organisation, Nutzung bewährter Strukturen
- Leichte **Anerkennung** als interne Module
- Vielfältige außerfachliche Angebote (Sprachkurse, Welcome Weeks etc.)



## Erasmus+ Studienaustausch

- **Partneruniversitäten** des Fachbereichs Biologie
- Verträge mit Fachbereichen der Partnerunis
- Bei der Auswahl beachten:
  - Abweichende **Semesterzeiten**
  - Geplante Dauer des Aufenthalts
  - **Sprachanforderungen**
  - **Kursangebot** des jeweiligen Fachbereichs

Portugal	<p>University of <b>Aveiro</b> - <b>Department of Biology</b></p> <p>» Informationen für Austauschstudierende und Kursangebot            Sprachkenntnisse: Portugiesisch (B1) oder Englisch (B1)            Plätze: 2 x ein oder zwei Semester (Bachelor/Master/PhD)</p>
	<p>University of <b>Lisboa</b> - <b>Faculdade de Ciências/Biology</b></p> <p>» Informationen für Austauschstudierende und Kursangebot            Sprachkenntnisse Bachelor: Portugiesisch (A2) <u>und</u> Englisch (B1)            Sprachkenntnisse Master: Englisch (B1)            Plätze: 4 x ein Semester (Bachelor/Master)</p>
Schweden	<p>University of <b>Göteborg</b> - <b>Department of Chemistry and Molecular Biology</b></p> <p>» Informationen für Austauschstudierende und Kursangebot            Sprachkenntnisse: Englisch (B2)            Plätze: 2 x ein Semester WiSe &amp; 2 x ein Semester SoSe (Bachelor/Master)</p>
	<p><b>Umeå</b> University - <b>Department of Molecular Biology</b></p> <p>» Informationen für Austauschstudierende und Kursangebot            Sprachkenntnisse: Englisch (B2) oder Schwedisch (B2)            Plätze: 4 x ein Semester (Bachelor/Master)</p>

## Erasmus+ Bewerbung

- 01.12.2024 bis **22.01.2025**
- **Bewerbungsformular**
  - Allgemeine Angaben, Lebenslauf
  - Angaben zum Aufenthalt und der Gastuni (4 Prioritäten)
  - Motivationsschreiben auf Deutsch
- **Notenübersicht** (QISPOS-Auszug, Bachelorzeugnis)
- **Sprachnachweise**
- Eine PDF an [bioint@uni-muenster.de](mailto:bioint@uni-muenster.de) (Dateiname „Nachname\_Vorname\_ErasmusBewerbung25“)

### Angaben zum Aufenthalt und zur Gastuniversität

Absolvierte Fachsemester zu Beginn des Auslandsstudiums	
Gewünschter Zeitraum für den Auslandsaufenthalt	Wintersemester 2025/26 <input type="checkbox"/>
	Sommersemester 2026 <input type="checkbox"/> <small>Achtung: Semesterzeiten der Partnerunis beachten (Beginn im Januar/Februar)</small>
	Winter- <b>und</b> Sommersemester 2025/26 <input type="checkbox"/>
Gewünschte Gastuniversität	1. Priorität: <input type="text"/>
	2. Priorität: <input type="text"/>
	3. Priorität: <input type="text"/>
	4. Priorität: <input type="text"/>
	weitere Prioritäten: <input type="text"/>

[https://www.uni-muenster.de/Biologie/Internationales/internationales/ERASMUS\\_Programm.html](https://www.uni-muenster.de/Biologie/Internationales/internationales/ERASMUS_Programm.html)

## Sprachanforderungen

- Für die **Unterrichtssprache an der Gastuniversität**
- Beachten Sie die **Anforderungen Ihrer Gastuniversität** (Sprachniveau)
- Sprachnachweise für die **Bewerbung**:
  - DAAD-Sprachzeugnis
  - Bescheinigung des Sprachenzentrums (C-Test)
  - Offizielle Zertifikate (TOEFL, DELF usw.)
  - Bei Englisch: Abiturzeugnis (2019 oder jünger), mindestens „befriedigend“
- Die Gastuniversität kann andere Sprach**nachweise** verlangen!

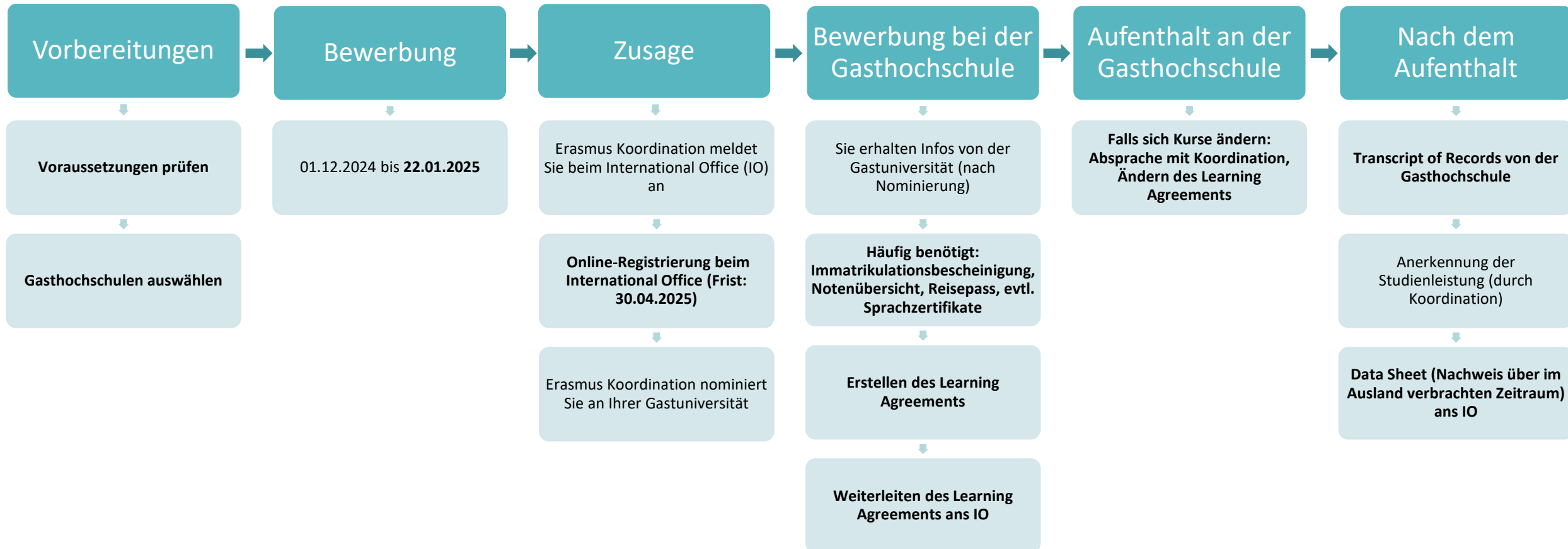


## Auswahlkriterien

- Voraussetzungen für Studierende in Bachelorstudiengängen
  - Ab dem 3. Fachsemester
  - **Grundlagenmodule** bestanden (Chemie mindestens AC)
- **Auswahlkriterien**
  1. Studienleistungen (nur im Fach Biologie)
  2. Lehramt Bachelor mit moderner Fremdsprache:  
Pflichtaufenthalt im Rahmen des Studiums
  3. Sprachkenntnisse
  4. Motivationsschreiben

1. Studienjahr	1. FS	Grundlagenmodul <b>Biologie</b> 14 LP	Grundlagenmodul <b>Chemie</b> 20 LP	Grundlagenmodul <b>Physik/ Mathematik/ Informatik</b> 20 LP
	2. FS	GM <b>Freiland- biologie</b> 6 LP		
2. Studienjahr	3. FS	Aufbaumodul <b>Ökologie/Evolution/Biodiversität</b> 20 LP		Schlüssel- kompetenz- Modul 20 LP
	4. FS	Aufbaumodul <b>Zellbiologie/Physiologie/Genetik</b> 20 LP		
3. Studienjahr	5. FS	Vertiefungsmodul 1 10 LP		Vertiefungsmodul 2 10 LP
		Projektmodul 20 LP		
	6. FS	Bachelorarbeitsphase 20 LP		

## Exemplarischer Ablauf



## Erasmus+ Stipendium

- Finanzielle Förderung abhängig von **Ländergruppen**
- **Sonderförderung**
  - Top-up „Geringere Chancen“
  - Realkostenantrag
  - Vorbereitende Reisen

LÄNDERGRUPPE	ZIELLAND	FÖRDERRATE	MIT TOP-UP „GERINGERE CHANCEN“
1 - Länder mit höheren Lebenshaltungskosten	Belgien, Dänemark, Finnland, Frankreich, Irland, Island, Italien, Liechtenstein, Luxemburg, Niederlande, Norwegen, Österreich, Schweden	600 EUR / Monat	850 EUR / Monat
2 - Länder mit mittleren Lebenshaltungskosten	Estland, Griechenland, Lettland, Malta, Portugal, Slowakei, Slowenien, Spanien, Tschechien, Zypern	540 EUR / Monat	790 EUR / Monat
3 - Länder mit niedrigen Lebenshaltungskosten	Bulgarien, Kroatien, Litauen, Nordmazedonien, Polen, Rumänien, Serbien, Türkei, Ungarn	540 EUR / Monat	790 EUR / Monat

### Infos zu den Sonderförderungen:

(<https://www.uni-muenster.de/studium/outgoing/erasmus/sonderfoerderungen.html>)

## Sonderprogramm: Newcastle University (England)

- Nach EU-Austritt **Ersatzprogramm für ERASMUS+**
- Für BSc/MSc der **Science- & Lehramtsstudiengänge**
- Studienaufenthalt an der Newcastle University
  - School of Biomedical, Nutritional and Sport Sciences
  - School of Natural and Environmental Sciences
- **Organisatorischer Ablauf** wie bei ERASMUS+ Partnerunis
- **Keine Studiengebühren** an Gastuniversität (aber Reisekosten, Visum, Unterkunft, Versicherung etc.)
- **Finanzierungsmöglichkeiten:** individuell

## Kontakt und weitere Informationen

### Koordination Internationales und Transfer am Fachbereich Biologie

Schlossplatz 4, Raum 315

Wiebke Walleck

[bioint@uni-muenster.de](mailto:bioint@uni-muenster.de)

Offene Sprechstunde:

Jeden Mittwoch, 8:30 – 12:00 Uhr

### Weitere Infos auf der Website des Fachbereichs:

STUDIUM | FORSCHUNG | DER FACHBEREICH | DOZIERENDE | **INTERNATIONAL** | INTRANET



SCHÜLERINNEN UND SCHÜLER/LEHRERINNEN UND LEHRER | STUDIENINTERESSIERTE | PROMOVIEREN UND HABILITIEREN | OFFENE STELLEN

DE | EN

Home > International > [Auslandsaufenthalt im Studium](#)

### Auslandsaufenthalt im Studium

Wenn Sie während Ihres Studiums ins Ausland gehen wollen, finden Sie hier und auf den folgenden Seiten viele Informationen.

**Mobilitätsfenster und Möglichkeiten für Auslandsaufenthalte**

STUDIENGANG	SEMESTER	MÖGLICHE AUSLANDSAUFENTHALTE
BSc Biowissenschaften	5. Fachsemester	<ul style="list-style-type: none"> <li>Studium an einer (Partner-)Universität im Ausland</li> <li>Betriebspraktikum im Ausland</li> </ul>
		<ul style="list-style-type: none"> <li>Studium an einer (Partner-)Universität im</li> </ul>

INTERNATIONALISIERUNGSSTRATEGIE

**AUSLANDSAUFENTHALT IM STUDIUM** ⌵

- Studienaustausch ERASMUS
- Studienaustausch weltweit
- Studienaustausch Newcastle University (UK)
- Studienaufenthalt an der University of Hyderabad (Indien)
- Praktika im Ausland
- Informationen für Lehramtsstudierende
- Finanzierung
- Anerkennung
- GERMAN BRAZILIAN DOUBLE DEGREE - SÄMBIO ⌵
- INCOMING STUDENTS ⌵



Universität  
Münster

# Auslandsaufenthalt – Deine Möglichkeiten

Von Cimin Kalali und Dominik Uhlig

wissen.leben



FACHBEREICH  
**BIOLOGIE**

## Mobilitätsprogramme im Überblick

Erasmus	• Beliebttes EU-Förderungsprogramm für Studienaufenthalte in Europa
Freemover	• Selbständig organisierter Auslandsaufenthalt
CeSAP	• Weltweite Strukturen der Universität Münster
SãMBio	• Austauschprogramm mit der Universidade de São Paulo
Externe Bachelor-/Masterarbeit	• Uni-extern & in der Industrie möglich
Auslandspraktikum	• Praktische Erfahrung sammeln im Ausland
DAAD – Promos	• Förderung für Aufenthalte weltweit, auch außerhalb Europas
DAAD – RISE	• Spezielles Praktikumsangebot für Bachelorstudierende
Weitere Finanzierungsmöglichkeiten	• Weitere Stipendienmöglichkeiten

## Erasmus+: Dein Tor nach Europa

### Was ist das Erasmus-Programm?

- EU-weites Austauschprogramm für Studierende und Mitarbeiter
- Voraussetzung: Eingeschriebene Studierende mit mindestens einem abgeschlossenen Studienjahr

### Anerkennung & Unterstützung

- ECTS-System zur Anerkennung der Studienleistungen (→ unkompliziert)
- Unterstützung durch Erasmus-Koordinatoren und Netzwerke (z.B. ESN)

### Finanzierung

- Erasmus-Stipendium: 500 - 650 Euro/Monat (je nach Zielland)
- Zusatzförderung für Studierende mit Kind, geringem Einkommen oder Behinderung



## Erasmus +: Teilnehmende Länder

### Mitgliedstaaten der Europäischen Union

- Belgien, Bulgarien, Tschechische Republik, Dänemark, Deutschland, Estland, Irland, Griechenland, Spanien, Frankreich, Kroatien, Italien, Zypern, Lettland, Litauen, Luxemburg, Ungarn, Malta, Niederlande, Österreich, Polen, Portugal, Rumänien, Slowenien, Slowakei, Finnland, Schweden

### Mit dem Programm assoziierte Drittländer

- Nord-Mazedonien, Serbien, Island, Liechtenstein, Norwegen, Türkei

## Freemover

### Flexibilität

- Wähle deine Wunschuniversität selbst, auch ohne bestehende Partnerschaft

### Organisation

- Studierende müssen selbständig eine geeignete Gastuniversität finden und direkten Kontakt aufnehmen
- Die Organisation variiert individuell und es gibt **kein universell gültiges Konzept**

### Koordination

- Für Anerkennung ist ein/eine BetreuerIn an der Heimatuniversität notwendig
- Durch Erasmus-Büro der Heimathochschule kann zusätzliche Unterstützung eingeholt werden

## Central Study Abroad Programme (CeSAP)

Weltweites Austauschabkommen mit Hochschulen:

- Fachbereichsübergreifend Studienaustauschplätze
- Bewerbung über das International Office der Universität Münster

Partnerländer:

- Australien, Brasilien, Japan, Kanada, Mexiko, Norwegen, Taiwan, USA

Beinhaltet **keine finanzielle Förderung!**

## SãMBio

### Universidade de São Paulo (USP)

- Individueller Austausch nach São Paulo, richtet sich an Masterstudierende mit Möglichkeit auf einen Doppelabschluss

### Länge des Aufenthaltes

- 6 Monate in São Paulo werden vom DAAD finanziert und können bei Bedarf für die Masterarbeit auf 10 Monate verlängert werden

### Bewerbungsprozess

- Interessierte Studierende müssen sich an AG Liebau wenden, hierzu gibt es eine separate Informationsveranstaltung: 11.11.2024, 18:00 Schlossplatz 8, Seminarraum im 2. Stock

## Externe Bachelor-/Masterarbeit im Ausland

### Uni-extern/Abschlussarbeit in der Industrie

- Studierende müssen sich frühzeitig um eine Betreuerin oder einen Betreuer sowohl an der Heimat- als auch an der Gastinstitution kümmern
- In der Industrie meist mehr Vorlaufzeit notwendig!
- Bewerbungsablauf/-fristen abhängig von Gastinstitution

### Finanzierung

- Erasmus+ / DAAD Stipendien auch hier möglich

### Masterarbeit

- Zusätzlicher Antrag auf externe Masterarbeit notwendig

## Auslandspraktikum: Praxis im Fokus

### Mögliche Anerkennung von Auslandspraktika

- BSc (1-Fach): Anerkennung eines Vertiefungsmodul im 5. Semester
- (MSc (1-Fach): Anerkennung eines Forschungsmoduls im 1./2. Fachsemester)

### Finanzierung von Auslandspraktika

- ERASMUS+ → Förderung für Praktika in Erasmus Partnerländern
- PROMOS → Stipendien für Praktika weltweit

Ansprechperson: [Dr. Miriam Pott](#)

### Für Lehramtsstudierende: ‚Lehramt.International‘

- Finanzierung von Studierenden, die ein selbstorganisiertes Praktikum in einer schulischen Einrichtung weltweit absolvieren

# DAAD (Deutscher Akademischer Austauschdienst): PROMOS

## PROMOS Mobilitätsprogramm

- Förderung von Auslandsaufenthalten (Sprachkurs, Fachkurs, Studium, Abschlussarbeit, Wettbewerbsreise) von **bis zu 6 Monaten**
- Nur in Ländern möglich, welche **keine Erasmus Partnerländer** sind!
- **Weltweite** Förderung

## Bewerbung

- Abwicklung über das **International Office**
- Stipendiaten-Auswahl durchs [PROMOS-Auswahlgremium des Fachbereichs](#)

# DAAD (Deutscher Akademischer Austauschdienst): PROMOS

## PROMOS - Stipendium

- Förderung von **Praktika** im außereuropäischen Ausland von **3 - 6 Monaten**
- Nur in Ländern möglich, welche **keine Erasmus Partnerländer** sind!
- Mit Auslands BAföG kombinierbar
- **Weltweite** Förderung
- Nicht kombinierbar mit spezifischen Praktikumsprogrammen des DAAD

## Bewerbung

- Abwicklung übers **Career Service**
- 2 Monate vor Beginn



## DAAD (Deutscher Akademischer Austauschdienst): "RISE Weltweit"

### Programm "RISE Weltweit"

- Programm richtet sich an **Bachelorstudierende** → Praktika finden in der vorlesungsfreien Zeit statt
- Förderung von Forschungspraktika in der **ganzen Welt**

### Angebot einer Vielzahl weiterer Stipendien

- Studienaufenthalte im Ausland, ganze Master, Praktika, Sprachkurse, Summer Schools, etc...
- Länge des Aufenthaltes/teilnehmende Länder je nach Programm unterschiedlich

## Weitere Finanzierungsmöglichkeiten

### Private Stiftungen

- Heinrich-Hertz-Stiftung
- Studienstiftung des Deutschen Volkes
- Etc.

### BVA – Bildungskredit

### SANTANDER (Forschungsaufenthalte) (Safir)

- Aufenthalte von 2 Wochen bis 3 Monaten
- Monatliche Finanzierung von 500€

### AuslandsBAföG

- BAföG für alle, die grundsätzlich förderberechtigt sind, auch im Ausland möglich!
- Frühzeitig den Antrag stellen: mind. 6 Monate im voraus!
- Zuschläge für:  
Studiengebühren, Reisekosten,  
Zusatzgebühren & für höhere  
Lebenserhaltungskosten im EU – Ausland &  
Schweiz

# Mobilitätszeitfenster

Studiengang	Semester	Mögliche Auslandsaufenthalte
<b>BSc Biowissenschaften</b>	5. Fachsemester	<ul style="list-style-type: none"> <li>• Studium an einer (Partner-)Universität im Ausland</li> <li>• Betriebspraktikum im Ausland</li> </ul>
<b>MSc Studiengänge</b>	jederzeit möglich (Achtung: Pflichtveranstaltungen MSc Biotechnologie/MSc Molekulare Biomedizin)	<ul style="list-style-type: none"> <li>• Studium an einer (Partner-)Universität im Ausland</li> <li>• Forschungsmodul im Ausland</li> <li>• MSc Doppelabschlussprogramm SãMBio</li> </ul>
<b>Bachelor lehramtsorientierte Studiengänge</b>	5. Fachsemester (ggf. 6. Fachsemester auch möglich)	<ul style="list-style-type: none"> <li>• Studium an einer (Partner-)Universität im Ausland</li> </ul>
	individuell	<ul style="list-style-type: none"> <li>• <a href="#">Berufsfeldpraktikum, Praktikum an einer Schule im Ausland</a></li> </ul>
<b>MEd Studiengänge</b>	nachdem das Praxissemester absolviert wurde (z. B. 3. Semester)	<ul style="list-style-type: none"> <li>• Studium an einer (Partner-)Universität im Ausland</li> </ul>
	2. / 3. Semester	<ul style="list-style-type: none"> <li>• <a href="#">Praxissemester im Ausland</a></li> </ul>

## Münsters Infostellen

Bio-International: Wiebke Walleck

- **Beratung, Anerkennung und alles Fachbereichsspezifische**

International Office

- **Vermittlung an Partner Unis und Stipendium**

Career Service

- **Finanzierung und Praktikum**

# Fristen-Übersicht fürs Akademische Jahr WiSe 25/26

## ERASMUS

01.12.2024 - 22.01.2025

## Newcastle

01.12.2024 - 22.01.2025

## Partner-UniWS25/26

31.01.25 SS26: 31.07.25

## PROMOS Auslandsvorhaben:

Januar - Juni 2025: 15.10. 24

Juli - Dezember 2025: 15.03-  
15.04.25

## RISE Praktika Sommer 2025

15.10.24 – 30.11.24

RISE – Kanada 2025 bis 25.09.2024

## Erasmus+ Praktikumsförderung

min. 1 Monat vor  
Praktikumsbeginn

## PROMOS – 3-6 monatiges Praktikum im Bachelor:

- Januar - März: 30.11. des Vorjahres
- April - Juni: 28.02. des Praktikumsjahres
- Juli - September: 30.05. des Praktikumsjahres
- Oktober - Dezember: 30.08. des Praktikumsjahres

## CeSAP zu 2026

**31.01.25**

**31.07.25**

## Nützliche Links – Inspiration und Möglichkeiten

DAAD – Übersicht Studium/Praktikum/Finanzierung/Programme:

- <https://www.daad.de/de/im-ausland-studieren-forschen-lehren/>

Studieren Weltweit – Correspondents-Network:

- <https://www.studieren-weltweit.de/>
- Erfahrungsberichte, Inspiration, Förderungsmöglichkeiten, Podcast

DAAD – Lehramt.International – Stipendienprogramme:

- <https://www.studieren-weltweit.de/infocard/stipendienprogramme-lehramt-international/>

## Nützliche Links - Praktika

PROMOS – Info vom Career Service:

- <https://www.uni-muenster.de/CareerService/infos/praktika/finanzierung/promos.html>

IAESTE – Weltweite Praktika, mehr im Ingenieurs-Bereich

- <https://iaeste.org/>

RISE – World Wide – Naturwissenschaftliche Praktika

- <https://www.daad.de/rise/de/rise-weltweit/>

## Nützliche Links - Finanzierung

[Stipendiendatenbank des DAAD](#)

[Bildungskredit des Bundesverwaltungsamt](#)

[Stipendium der Heinrich Hertz-Stiftung](#)

[Otto-Bayer-Stipendium](#)

[Heinrich-J.-Klein Foundation](#)

[Fulbright-Stipendium für das Studium in den USA](#)

[Stipendienprogramme der Studienstiftung des deutschen Volkes](#)

[Stipendiendatenbank des BMBF](#)

[Broschüre des DAAD "Mit Stipendium ins Ausland"](#)

[SAFIR – Santander Mobilitätsfond](#)

[CeSAP](#)



## Kontakte

Cimin Kalali - UB Barcelona, ERASMUS, MSc mol. Biomedizin : [c\\_kala02@uni-muenster.de](mailto:c_kala02@uni-muenster.de)

Dominik Uhlig - Uni Campania Napoli, ERASMUS, MSc Biotechnologie: [d\\_uhli01@uni-muenster.de](mailto:d_uhli01@uni-muenster.de)

Daniela Döben - Umeå University, ERASMUS, MSc Biotechnologie: [ddoeben@uni-muenster.de](mailto:ddoeben@uni-muenster.de)

Luca Temme - Uni Campania Napoli, ERASMUS, BSc Biowissenschaften: [temmelucamarie@gmail.com](mailto:temmelucamarie@gmail.com)

Lisa Epe - Dokkyo Universität, Soka, Japanisch Sprachkurs, PROMOS: [lisa.epe@uni-muenster.de](mailto:lisa.epe@uni-muenster.de)

## Links und Tipps - Napoli

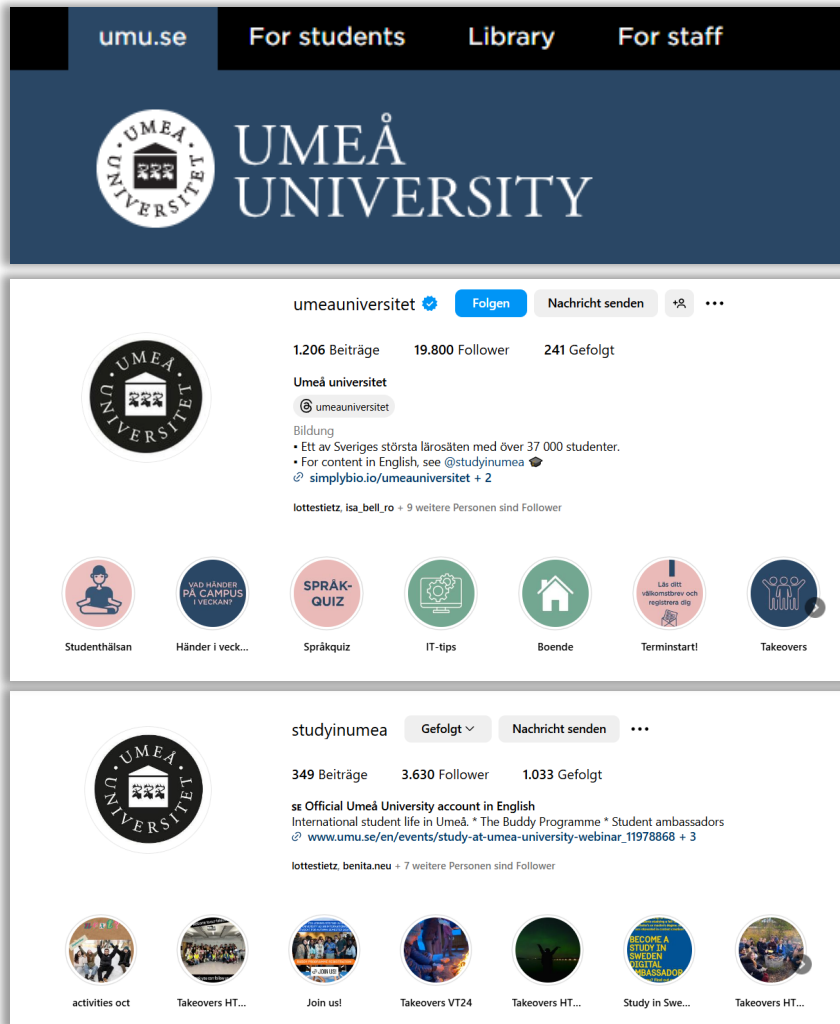
### Wohnungssuche:

- Idealista.de
- Immobiliare.it
- HousingAnywhere.com
- Unterkünfte von der Universität
- Instagram: icnapoli\_erasmusnapoli
- WhatsApp Gruppen
- Kontakt ESN: Sergio +39 3511617109

### Kurswahl

- Modulhandbuch der Gastuniversität
- Im Voraus mit ErasmuskoordinatorInnen der Uni Münster besprechen
- Bei Kurswechseln oder sonstigen Problemen an die ErasmuskoordinatorInnen beider Unis wenden
- Link zum Modulhandbuch  
<https://www.distabif.unicampania.it/didattica/corsi-di-studio/magistrale-in-biologia/10-didattica/900-insegnamenti-cds-biologia-2024-2025>

## Links und Tipps - Umeå



The screenshot shows the Umeå University website header and two Instagram profiles. The website header includes the URL 'umu.se' and navigation links for 'For students', 'Library', and 'For staff'. The Umeå University logo and name are prominently displayed. Below the website header, two Instagram profiles are shown. The first profile is for 'umeauniversitet', which has 1,206 posts, 19,800 followers, and 241 posts liked. It includes a bio in Swedish and English, and a list of followers. The second profile is for 'studyinumea', which has 349 posts, 3,630 followers, and 1,033 posts liked. It includes a bio in English and a list of followers. Both profiles feature a row of circular icons representing various university services and events.

umu.se For students Library For staff

UMEÅ UNIVERSITY

umeauniversitet Folgen Nachricht senden

1.206 Beiträge 19.800 Follower 241 Gefolgt

Umeå universitet  
@umeauniversitet

Bildung  
• Ett av Sveriges största lärosäten med över 37 000 studenter.  
• For content in English, see @studyinumea  
🔗 simplybio.io/umeauniversitet + 2

lottestietz\_isa\_bell\_ro + 9 weitere Personen sind Follower

Studenthälsan Händer i veck... SPRÅK-QUIZ IT-tips Boende Terminstart! Takeovers

studyinumea Gefolgt Nachricht senden

349 Beiträge 3.630 Follower 1.033 Gefolgt

se Official Umeå University account in English  
International student life in Umeå. \* The Buddy Programme \* Student ambassadors  
🔗 www.umu.se/en/events/study-at-umea-university-webinar\_11978868 + 3

lottestietz\_benita.neu + 7 weitere Personen sind Follower

activities oct Takeovers HT... Join us! Takeovers VT24 Takeovers HT... Study in Swe... Takeovers HT...

<https://www.umu.se/en/>

<https://www.instagram.com/umeauniversitet/>

<https://www.instagram.com/studyinumea/>

## Links und Tipps - Barcelona

### Wohnungssuche:

- Idealista (<https://www.idealista.com/>)
- Badi (app)
- Schreibt auf Spanisch oder am besten Catalan

### Transportkarte:

- T- jove, 3 Monate ca. 70€, alle 6 Zonen  
(<https://www.tmb.cat/en/barcelona-fares-metro-bus/transport-fares-reduction>)
- T – Usual für 20 Tage, wenn Freunde euch besuchen

Schönster & weniger überfüllter Strand: Montgat, 20 min mit dem Zug

Schnorcheln: Strand von Blanes, Costa Brava

Best Tapas: Las Euras in Gracia (Bestellt Chipirones!)

Schönes Café in Campusnähe: Garage Coffee in Les Corts

Wandern: Serra de Colserola, Norden von Barcelona; Montserrat

## Finanzierung - Dokkyo, Japan

- PROMOS (6 Monate)
- Dokkyo Stipendium
- Nebenjob (bis 28h/Woche)
- Schwacher Yen

### Lebenskosten (Umrechnung stand 2024)

- Miete WG-Zimmer: 360€
- Restaurant/ Izakaya: 7€
- Zug Soka bis Tokio: 2,50€
- Versicherung: 100€
- SIM-Karte: 6€/ Monat
- Mindestlohn: 6,70€/ Stunde